

# TAIMETERVISE REGISTER

Vastavalt Euroopa liidu õigusaktidele on liikmesriikide taimetervise valdkonnas vastutavad asutused kohustatud pidama registrit, kuhu kantakse andmed kõrgema taimetervise riskiga seotud valdkondades tegutsevate isikute kohta, kelle tegevuse üle teostatakse korralist kontrolli. Eesti taimetervise register on riigi infosüsteemi kuuluv Vabariigi Valitsuse asutatud andmekogu, mida haldab Põllumajandusamet. Registrisse kantud isikule kehtivad taimekaitseasutuse ja selle rakendusaktides kehtestatud nõuded. Taimetervise registrisse registreerumiseks tuleb isikul esitada taotlus ja tasuda riigilõiv. Registrisse kantakse andmed määramata ajaks ning Põllumajandusamet väljastab registreerimise kohta vastava tunnistuse.

Taimetervise **registrisse peab astuma** isik, kes:

- 1) **toodab, ladustab, pakendab** või **turustab** järgmisi taimi, taimseid saadusi ja muid objekte:
  - lillesibulaid, mugulsibulaid ja muid varreteisendeid
  - viljapuude, köögiviljade, marja- ja dekoratiivkultuuride istutus- ning paljundusmaterjali
  - seemnekartulit
  - tarbekartulit
  - söödapeedi ja suhkrupeedi istutamiseks ettenähtud taimi
  - tsitrusvilju lehtede ja viljavartega
  - kastani ja plaatani toorpuitu ja puukoort
  - metsapuude kultiveerimismaterjali
- 2) **toodab** taimetervise kontrolli alla kuuluvaid taimi, taimseid saadusi ja muid objekte **ning toimetab** neid Eestist ühendusevälisesse riiki;
- 3) **toimetab** taimetervise kontrolli alla kuuluvaid taimi, taimseid saadusi ja muid objekte Eestist ühendusevälisesse riiki;
- 4) tegeleb **okaspuu toorpuidu töötlemisega** selle teistesse **Euroopa Liidu liikmesriikidesse toimetamise eesmärgil**;
- 5) taotleb **puidukuivati nõuetele vastavaks tunnistamist** või **vastavusmärgi kasutamise õigust**;
- 6) tegeleb taimetervise kontrolli alla kuuluvate taimede ja taimsete saaduste **ühendusevälisest riigist Eestisse toimetamisega**.

**Registrisse ei pea astuma** isik, kes:

- 1) turustab omatoodetud taimi ja taimseid saadusi, va kartul ning taimepassiga varustatavad taimed, taimsed saadused ja muud objektid, üksnes taimetervise registrisse kantud isikule ning üksnes jaemüügi korras kohaliku turu kaudu otse lõpptarbijale või kasutab omatoodetud taimi ja taimseid saadusi ise;
- 2) kasvatab oma tarbeks kartulit kuni 1 hektaril;
- 3) toimetab füüsilise isikuna ühendusevälisest riigist Eestisse taimi, taimseid saadusi ja muid objekte oma tarbeks;
- 4) turustab registrisse kantud isikult saadud taimi ja taimseid saadusi jaemüügi korras.

Lisainformatsiooni saamiseks võtta ühendust Põllumajandusameti maakonnakeskuse taimetervise inspektoriga (kontaktandmed leiab PMA kodulehelt [www.pma.agri.ee](http://www.pma.agri.ee)) või taimetervise osakonnaga Sakus (tel. 6712 623 või [taimetervis@pma.agri.ee](mailto:taimetervis@pma.agri.ee)).

Registrisse kandmiseks edastada allkirjastatud taotlus Põllumajandusametile kas posti teel (Põllumajandusamet, Taimetervise osakond, Teaduse 2, Saku 75501 Harjumaa) või digiallkirjastatult e-postiga ([taimetervis@pma.agri.ee](mailto:taimetervis@pma.agri.ee)). Taotluse vormi leiab Põllumajandusameti kodulehel aadressil [www.pma.agri.ee](http://www.pma.agri.ee) taimetervise valdkonna alt.

**PÕLLUMAJANDUSAMET**

Teaduse 2, Saku, 75501, Harju maakond  
tel 6712 602 fax 6712 604  
[pma@pma.agri.ee](mailto:pma@pma.agri.ee)  
[www.pma.agri.ee](http://www.pma.agri.ee)



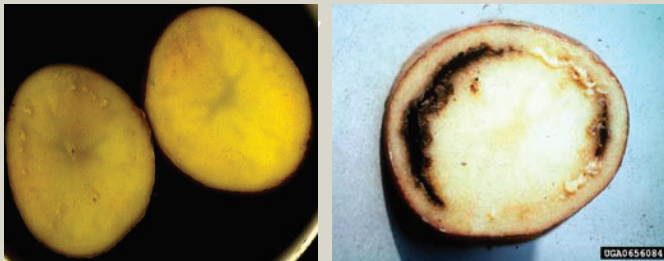
**PÕLLUMAJANDUSAMET**

# KARTULI-RINGMÄDANIK

*Clavibacter michiganensis* subsp. *sepedonicus* (Spieckerman & Kothoff) Davis et al)

Kartuli-ringmädanik on kartulimugulaid kahjustav bakterhaigus. Kartul on selle haiguse ainus looduslik peremeestaim. Kartuli-ringmädanik kuulub Euroopa Liidus kehtestatud ohtlike taimekahjustajate nimekirja ning selle avastamisel rakendatakse tõrjeabinõud.

## Haigustunnused



Fotod: PMK, IPM Images

Kartuli mugula läbilõikes on juhtkoe ring väikeste kreemide või kollakate laikudega, hiljem juhtkoering pruunistub. Pigistamisel eraldub kahjustatud kohast bakterilima. Haigus algab stoolonipoolsest otsast ja areneb mugulate säilitamisel edasi. Juhtkoeringist tungivad bakterid mugula sisemusse ning mugula sisu mädaneb haisvaks massiks.

Kartuli-ringmädanikku põhjustav bakter võib olla kartulimugulas peiteliselt (varjatud kujul) – pealtnäha on mugul terve, haigustunnused mugulal puuduvad. Bakterit on võimalik määrata ainult laboratoorse analüüsi teel.

Kartuli-ringmädanikku põhjustav bakter säilib saastunud kartulimugulates. Põllul säilib bakter ületalve saastunud mugulates ja taimejäätmes. Saastunud mugulatega kokkupuutunud pindadel (hoidla seinad, põrandad, konteinerid, sorteerimisseadmed, inventar), põllutööriistadel ja transpordivahenditel võib bakterilima säilida 2 aastat või kauem. Pakane bakterit ei hävita.

## Levik

Kartuli-ringmädanik levib saastunud kartulimugulatega, samuti nendega kokku puutunud põllutööriistade, transpordivahendite ja konteineritega. Põllul levib saastatus emamugulatelt uutele mugulatele stooloni kaudu.

## Mida saab teha kartuli-ringmädaniku leviku vältimiseks?

Kartuli-ringmädaniku leviku vältimiseks tuleb kasutada tervet istutusmaterjali, sealhulgas uuendades korrapäraselt istutusmaterjali sertifitseeritud seemnekartuliga. Kontrollimata ehk sertifitseerimata kartuli ostmisel ja mahapanekul on oht tuua oma ettevõttesse ohtlik taimekahjustaja.

Kartuli-ringmädaniku esinemise tuvastamiseks viib Põllumajandusamet läbi ohtliku taimekahjustaja seiret. Selleks võetakse kartulihoidlast mugulaproovid ja saadetakse laboratoorseks analüüsiks.

Kartulimugulates kartuli-ringmädanikku põhjustavate bakterite avastamisel rakendatakse tõrjeabinõud. Saastunud kartulimugulate hävitamine või muul otstarbel kasutamine toimub Põllumajandusameti järelevalve all. Hoidla, kus saastunud kartulimugulaid hoiustati, samuti konteinerid, inventar, saastunud mugulatega kokku puutunud põllutöömasinad ja transpordivahendid tuleb puhastada ja desinfitseerida. Põllul, kus saastunud kartulid kasvasid, ei tohi 3 aasta jooksul kartulit kasvatada ning ära tuleb korjata iseenesest kasvama läinud kartulitaimed, kuna kartuli-ringmädanik säilib põllul saastunud mugulates. Ettevõttes tuleb 3 aasta jooksul kasutada ainult sertifitseeritud seemnekartulit.

**KARTULI-RINGMÄDANIKU ESINEMISKAHTLUSE KORRAL PALUME ÜHENDUST VÕTTA PÕLLUMAJANDUSAMETI TAIMETERVISE OSAKONNAGA VÕI KESKUSEGA MAAKONNAS.**

Kontaktandmed ja lisainfo on leitavad Põllumajandusameti kodulehel  
[www.pma.agri.ee](http://www.pma.agri.ee) taimetervise valdkonna alt.

**PÕLLUMAJANDUSAMET**

Teaduse 2, Saku, 755501, Harju maakond  
tel 6712 602 fax 6712 604  
[pma@pma.agri.ee](mailto:pma@pma.agri.ee)  
[www.pma.agri.ee](http://www.pma.agri.ee)



**PÕLLUMAJANDUSAMET**